

Tabella 1: Tasso di soddisfazione laureandi per Dipartimento - anni solari 2013 e 2014

Dipartimenti	Soddisfazione		Si iscriverebbero di nuovo all'università? (%)										Prospettive di studio	
	Sono complessivamente soddisfatti del corso di laurea (%)		sì, allo stesso corso dell'Ateneo		sì, ma ad un altro corso dell'Ateneo		sì, allo stesso corso ma in un altro Ateneo		sì, ma ad un altro corso e in un altro Ateneo		non si iscriverebbero più all'università		Intendono proseguire gli studi (%)	
	2014	2013	2014	2013	2014	2013	2014	2013	2014	2013	2014	2013	2014	2013
Architettura	85,3	89,4	73,5	67,6	2,2	2,4	13,2	15,5	6,6	14,5	3,7	-	48,5	46,4
Economia e management	88,6	89,3	70,2	66,8	5,3	7	11,1	11,3	9,6	9,9	3,3	4,5	53,3	52,4
Fisica e scienze della Terra	97,3	83,7	82,2	66,3	4,1	5,8	11	11,6	1,4	8,1	1,4	5,8	76,7	65,1
Giurisprudenza	88	91,7	66,4	65,7	10,6	12,5	7,4	8,3	11,5	10,2	3,7	3,4	53,5	50,9
Ingegneria	90,1	91,8	69,1	75	7,3	5,9	14,6	9,2	6,7	6,6	1	3	64,6	55,6
Matematica e informatica	93,8	90,6	82,8	72,9	4,7	7,1	9,4	9,4	1,6	4,7	1,6	5,9	48,4	45,9
Morfologia, chirurgia e medicina sperimentale	88	83,8	61,2	61,8	5,6	5,1	29,3	24	3	5,9	0,9	2,8	79,3	78,7
Scienze biomediche e chirurgico specialistiche	86	88,8	67	66,3	10,5	12,1	16	13,8	2,5	4,2	3,5	2,9	61	52,9
Scienze chimiche e farmaceutiche	96,5	94	80,3	82	12	8	5,1	4	2,6	5	-	1	57,3	52
Scienze della vita e biotecnologie	92,6	95,1	75,5	72,9	12,8	13,7	4,8	6,3	4,3	5,1	1,5	1,4	60,7	62,9
Scienze mediche	89,6	87,9	68	62,9	6,3	7,8	19,8	22,7	4,1	4,3	0,9	2	51,8	59,4
Studi umanistici	88,4	86,9	65,1	63,6	12,5	11,9	6,8	6,4	10,9	14,1	4,6	3,7	57,6	58,4
Unife	89,7	89,5	69,8	67,7	8,7	9	12	11,7	6,6	8,4	2,4	2,9	59,3	57,4
Italia	85,9	86	66,7	66,9	9,1	9,1	13,2	12,6	6,9	7	3,6	3,9	63,5	62,9

Fonte: AlmaLaurea: XVI Indagine (2014) e XVII Indagine (2015) - Profilo dei Laureati 2013 e 2014. Dati estratti il 5 febbraio 2016.

NOTA 1: Le celle vuote, che si hanno quando il numero corrispondente dei laureati è nullo (nel caso di valori percentuali) oppure quando il fenomeno non ha casi validi (se nella cella sono rappresentati valori medi), sono riconoscibili mediante il trattino "-". Di conseguenza, le percentuali "0,0" non corrispondono a celle vuote: sono le percentuali inferiori a 0,05 (ma non nulle) indicate – come tutti i valori percentuali riportati nel Rapporto – con una sola cifra decimale.

NOTA 2: i totali sono calcolati come la somma delle due voci *DECISAMENTE SÌ* e *PIU' SÌ CHE NO* consultabili nei report AlmaLaurea.

NOTA 3: In tabella le performance positive di Unife rispetto al dato Italia vengono riportate in grassetto.

Tabella 1-bis: Dati complessivi XVII Indagine Almalaurea (2015), Profilo laureati 2014 – confronto Unife – Italia anno solare 2014

Profilo dei laureati	2014		2013	
	Unife	Italia	Unife	Italia
Numero dei laureati	2.891	228.240	3.083	229.966
Hanno compilato il questionario	2.802	209.463	2.983	211.742

XVII Indagine (2015)			2014		2013	
Sono complessivamente soddisfatti del corso di laurea (%)	Unife		Italia		Unife	
decisamente sì	36,3		32,9		32,6	33,2
più sì che no	53,4		53		56,9	52,8
Totale	89,7		85,9		89,5	86

Tabella 1.1: Tasso di soddisfazione complessiva laureandi per corso di studio - anni 2013 e 2014

Corsi di studio	tipo corso	gruppo disciplinare	Soddisfazione		Si iscriverebbero di nuovo all'università? (%)										Prospettive di studio	
			Sono complessivamente soddisfatti del corso di laurea (%)	sì, allo stesso corso dell'Ateneo		sì, ma ad un altro corso dell'Ateneo		sì, allo stesso corso ma in un altro Ateneo		sì, ma ad un altro corso e in un altro Ateneo		non si iscriverebbero più all'università		Intendono proseguire gli studi (%)		
				2014	2013	2014	2013	2014	2013	2014	2013	2014	2013	2014	2013	2014
ARCHITETTURA	LM5		90,4	87,6	82,5	71,9	-	-	9,5	12,5	3,2	15,6	4,8	-	47,6	56,3
DESIGN DEL PRODOTTO INDUSTRIALE	L	architettura	91,4	82,3	80	70,6	-	-	11,4	20,6	5,7	8,8	-	-	42,9	70,6
ECONOMIA	L	economico-statistico	91,8	92	76	72,9	3,9	6,9	10,7	13,3	7,7	4,8	1,7	1,6	73,4	79,3
ECONOMIA, MERCATI E MANAGEMENT	LM		84,8	89,4	67,9	68,1	3,8	2,1	11,5	11,7	11,5	11,7	3,8	6,4	23,7	20,2
FISICA	L	scientifico	100	100	91,7	90	-	-	8,3	-	-	-	-	-	100	90
FISICA	LM	scientifico	100	88,9	87,5	72,2	6,3	-	6,3	16,7	-	5,6	-	5,6	81,3	77,8
SCIENZE GEOLOGICHE	L	geo-biologico	95,7	80	78,3	80	8,7	10	8,7	10	-	-	4,3	-	95,7	100
SCIENZE GEOLOGICHE, GEORISORSE E TERRITORIO	LM	geo-biologico	100	82,6	71,4	60,9	-	4,3	21,4	13	7,1	17,4	-	4,3	28,6	26,1
GIURISPRUDENZA	LM5	giuridico	89,5	89,4	74,4	61,7	3	12,1	8,3	14,9	12,8	9,2	1,5	2,1	60,2	57,4
GIURISPRUDENZA (SEDE DI ROVIGO)	LM5	giuridico	91,8	94,9	51,4	83,1	18,9	6,8	8,1	1,7	8,1	6,8	10,8	1,7	43,2	50,8
OPERATORE DEI SERVIZI GIURIDICI	L	giuridico	81,5	96	37	52	40,7	20	3,7	-	11,1	24	7,4	4	48,1	44
INFORMATICA	L	scientifico	92,8	85,7	92,9	100	-	-	7,1	-	-	-	-	-	64,3	85,7
MATEMATICA	L	scientifico	86,7	100	80	88,9	-	-	6,7	-	6,7	11,1	6,7	-	93,3	100
MATEMATICA	LM	scientifico	100	91,7	83,3	79,2	-	4,2	16,7	16,7	-	-	-	-	25	33,3
INGEGNERIA CIVILE E AMBIENTALE	L	ingegneria	90,1	89,5	63,4	78,9	9,9	2,6	19,7	10,5	4,2	5,3	1,4	2,6	91,5	100
INGEGNERIA CIVILE	LM	ingegneria	78,4	*	51,4	*	2,7	*	27	*	18,9	*	-	*	27	*
INGEGNERIA ELETTRONICA E INFORMATICA	L	ingegneria	97,4	100	98,7	78,3	7,7	8,7	-	4,3	-	8,7	-	-	97,4	87
INGEGNERIA ELETTRONICA E DELLE TELECOMUNICAZIONI	LM	ingegneria	80	88,9	90	100	-	-	10	-	-	-	-	-	50	22,2
INGEGNERIA INFORMATICA E DELL'AUTOMAZIONE	LM	ingegneria	100	100	88,2	70	-	-	-	10	5,9	20	5,9	-	17,6	10
INGEGNERIA MECCANICA	L	ingegneria	91,1	97,6	77,8	92,7	2,2	2,4	17,8	2,4	-	2,4	-	-	95,6	95,1
INGEGNERIA MECCANICA	LM	ingegneria	100	100	88,9	93,3	-	-	11,1	-	-	6,7	-	-	16,7	13,3
MEDICINA E CHIRURGIA	LM6	medico	84,4	82,4	57,5	56,5	2,2	3,1	36,6	33,6	3	5,3	0,7	1,5	94	93,9
ODONTOIATRIA E PROTESI DENTARIA	LM6	medico	*	100	*	64,3	*	7,1	*	28,6	*	-	*	-	*	57,1
IGIENE DENTALE (abilitante alla professione sanitaria di Igienista dentale)	L/SNT	medico	100	100	100	90	-	-	-	10	-	-	-	-	12,5	60
INFERMIERISTICA (abilitante alla professione sanitaria di Infermiere)	L/SNT	medico	90,1	87,2	71,6	60,8	4,9	8,3	17,3	23,5	4,9	4,9	-	2	54,3	57,8
OSTETRICA (abilitante alla professione sanitaria di Ostetrica/o)	L/SNT	medico	100	100	78,6	56,3	14,3	-	7,1	37,5	-	6,3	-	-	50	68,6
SCIENZE INFERMIERISTICHE E OSTETRICHE	LM/SNT	medico	87,6	100	81,3	100	12,5	-	-	-	-	-	6,3	-	68,8	66,7
SCIENZE MOTORIE	L	educazione fisica	88,2	82,3	59,2	50	17,1	27,4	17,1	16,1	5,3	4,8	-	1,6	86,8	85,5
SCIENZE E TECNICHE DELL'ATTIVITÀ MOTORIA PREVENTIVA E ADATTATA	LM	educazione fisica	92,6	88,5	81,5	76,9	7,4	-	7,4	11,5	-	3,8	3,7	7,7	33,3	23,1
DIETISTICA (abilitante alla professione sanitaria di Dietista)	L/SNT	medico	100	75	50	50	-	37,5	50	12,5	-	-	-	-	75	75
EDUCAZIONE PROFESSIONALE (abilitante alla professione sanitaria di Educatore professionale)	L/SNT	medico	100	100	90,9	93,9	9,1	-	-	-	-	6,1	-	-	45,5	39,4
LOGOPEDIA (abilitante alla professione sanitaria di Logopedista)	L/SNT	medico	100	100	100	90,9	-	9,1	-	-	-	-	-	-	90	63,6

ORTOTTICA ED ASSISTENZA OFTALMOLOGICA (abilitante alla professione sanitaria di Ortottista ed assistente di oftalmologia)	L/SNT	medico	100	87,5	77,8	75	11,1	12,5	-	-	-	-	11,1	12,5	55,6	37,5
TECNICA DELLA RIABILITAZIONE PSICHIATRICA (abilitante alla professione sanitaria di Tecnico della riabilitazione psichiatrica)	L/SNT	medico	50	87,6	16,7	43,8	-	18,8	83,3	12,5	-	12,5	-	-	66,7	62,5
TECNICHE DI LABORATORIO BIOMEDICO (abilitante alla professione sanitaria di Tecnico di laboratorio biomedico)	L/SNT	medico	91,7	90,4	83,3	71,4	8,3	9,5	-	4,8	8,3	4,8	-	9,5	33,3	19
FISIOTERAPIA (abilitante alla professione sanitaria di Fisioterapista)	L/SNT	medico	94,9	93,9	71,8	77,3	2,6	-	23,1	15,2	-	3	2,6	4,5	74,4	69,7
TECNICHE DI RADIOLOGIA MEDICA, PER IMMAGINI E RADIOTERAPIA (abilitante alla professione sanitaria di Tecnico di radiologia medica)	L/SNT	medico	88,6	69,7	44,4	51,5	25,9	27,3	22,2	3	7,4	18,2	-	-	55,6	54,5
SCIENZE DELLE PROFESSIONI SANITARIE TECNICHE DIAGNOSTICHE	LM/SNT	medico	94,7	75	84,2	25	5,3	-	10,5	-	-	-	-	50	36,8	-
SCIENZE RIABILITATIVE DELLE PROFESSIONI SANITARIE	LM/SNT	medico	71,5	88,9	50	66,7	14,3	-	14,3	33,3	-	-	21,4	-	50	33,3
CHIMICA	L	chimico- farmaceutico	100	94,2	87	76,5	4,3	5,9	8,7	11,8	-	5,9	-	-	91,3	100
SCIENZE CHIMICHE	LM	chimico- farmaceutico	100	95,7	88,2	82,6	-	4,3	5,9	4,3	5,9	4,3	-	4,3	47,1	56,5
CHIMICA E TECNOLOGIA FARMACEUTICHE	LM5	chimico- farmaceutico	100	96,3	76,5	83	11,8	9,4	11,8	1,9	-	5,7	-	-	47,1	34
FARMACIA	LM5	chimico- farmaceutico	98,6	98	79,2	81,7	13,9	9,6	2,8	6,7	2,8	1	-	1	40,3	41,3
SCIENZE BIOLOGICHE	L	geo-biologico	93	99,1	76,2	74,1	14,9	14,8	4	5,6	3	2,8	2	1,9	93,1	99,1
SCIENZE BIOMOLECOLARI E CELLULARI	LM	geo-biologico	96,1	93,7	84,3	75	3,9	4,2	-	8,3	5,9	8,3	2	2,1	64,7	45,8
TECNOLOGIE AGRO-ALIMENTARI E BIOTRASFORMAZIONI INDUSTRIALI	LM	geo-biologico	88,2	100	82,4	85,7	-	-	5,9	-	5,9	14,3	5,9	-	52,9	28,6
ECOLOGIA ED EVOLUZIONE	LM	geo-biologico	95,5	87,5	77,3	62,5	9,1	-	4,5	-	9,1	25	-	12,5	50	12,5
LETTERATURE E LINGUE MODERNE E CLASSICHE	L	letterario, linguistico	79,3	91,5	68,8	66,1	3,9	3,4	7,8	15,3	13	11,9	6,5	3,4	72,7	83,1
SCIENZE E TECNOLOGIE DELLA COMUNICAZIONE	L	politico sociale	84,1	93,7	61	66,7	14,6	10,4	9,8	14,6	11	6,3	3,7	-	74,4	64,6
SCIENZE E TECNOLOGIE PER I BENI CULTURALI	L	letterario	100	90	85,7	60	-	-	-	10	14,3	30	-	-	57,1	80
SCIENZE FILOSOFICHE E DELL'EDUCAZIONE	L	letterario, insegnamento	97,1	92,5	63,8	74,1	10,1	7,4	11,6	-	14,5	18,5	-	-	62,3	77,8
LINGUE E LETTERATURE STRANIERE	LM	linguistico	90,7	80	87,5	72	3,1	-	3,1	4	6,3	16	-	8	18,8	36
QUATERNARIO, PREISTORIA E ARCHEOLOGIA	LM	letterario	85,7	86,7	81	60	-	20	-	3,3	9,5	10	9,5	6,7	61,9	60
CULTURE E TRADIZIONI DEL MEDIO EVO E DEL RINASCIMENTO	LM	letterario	100	94,4	91,7	100	-	-	-	-	8,3	-	-	-	50	61,1

* I dati di profilo non vengono visualizzati per collettivi con meno di 5 laureat

Fonte: AlmaLaurea: XVI Indagine (2014) e XVII Indagine (2015) - Profilo dei Laureati 2013 e 2014. Dati estratti il 5 febbraio 2016.

NOTA 1: Le celle vuote, che si hanno quando il numero corrispondente dei laureati è nullo (nel caso di valori percentuali) oppure quando il fenomeno non ha casi validi (se nella cella sono rappresentati valori medi), sono riconoscibili mediante il trattino “-”. Di conseguenza, le percentuali “0,0” non corrispondono a celle vuote: sono le percentuali inferiori a 0,05 (ma non nulle) indicate – come tutti i valori percentuali riportati nel Rapporto – con una sola cifra decimale.

NOTA 2: i totali sono calcolati come la somma delle due voci *DECISAMENTE SI* e *PIU' SI CHE NO* consultabili nei report AlmaLaurea.

NOTA 3: In tabella le performance positive di Unife rispetto al dato Italia vengono riportate in grassetto.

Tabella 2: Trend soddisfazione laureandi per gruppi disciplinari - confronto Unife-Italia

Sono complessivamente soddisfatti del corso di laurea (%)						
Gruppo disciplinare	2014		2013		2012	
	Unife	Italia	Unife	Italia	Unife	Italia
architettura	85,3	79,6	89,4	79,4	88,9	80,8
chimico-farmaceutico	93,6	90	95,2	90,1	91,8	90,2
economico-statistico	88,6	87,9	89,3	88,9	89,5	89,8
educazione fisica	86,9	79,9	83,5	80,6	80,9	81,3
geo-biologico	94	87,8	92,1	86,9	92,3	87,1
giuridico	88	86,9	91,7	87,2	89,5	89
ingegneria	90,1	87,7	91,8	88,1	92,5	89,6
insegnamento	94,8	89,3	87,5	89,6	93,2	89,1
letterario	88,7	84,8	92,3	84,1	92,3	84,2
linguistico	88,1	79,1	76,4	78,9	83,1	79,5
medico	88,2	85	87,5	85,4	90,7	86,8
politico-sociale	84	85,6	86	85,1	85,1	85,4
scientifico	94,9	89	89,3	89	91,9	89,1

Unife	89,7	89,5	90
Italia	85,9	86	86,7

Fonte: AlmaLaurea: XVII Indagine (2015) - Profilo dei Laureati 2014. Dati estratti il 5 febbraio 2016.

NOTA 1: i totali rappresentano la somma delle voci *DECISAMENTE SÌ* e *PIÙ SÌ CHE NO* consultabili nei report AlmaLaurea.

NOTA 2: In tabella, le performance positive di Unife vengono riportate in grassetto.

Indagini XV, XVI e XVII						
Sono complessivamente soddisfatti del corso di laurea (%)	2014		2013		2012	
	Unife	Italia	Unife	Italia	Unife	Italia
decisamente sì	36,3	32,9	32,6	33,2	34,9	33,7
più sì che no	53,4	53	56,9	52,8	55,1	53
Totale	89,7	85,9	89,5	86	90	86,7

Tabella 3: Tasso di soddisfazione laureandi triennali per gruppo disciplinare - anno solare 2014

Gruppo disciplinare	Soddisfazione		Si iscriverebbero di nuovo all'università? (%)										Prospettive di studio			
	Sono complessivamente soddisfatti del corso di laurea (%)		sì, allo stesso corso dell'Ateneo		sì, ma ad un altro corso dell'Ateneo		sì, allo stesso corso ma in un altro Ateneo		sì, ma ad un altro corso e in un altro Ateneo		non si iscriverebbero più all'università		Intendono proseguire gli studi (%)		di cui laurea magistrale (%)	
	Unife	Italia	Unife	Italia	Unife	Italia	Unife	Italia	Unife	Italia	Unife	Italia	Unife	Italia	Unife	Italia
architettura	91,4	78,9	80	57,5	-	10,2	11,4	19,2	5,7	9,2	-	3,1	42,9	82,3	20	70
chimico-farmaceutico	96,7	87,8	83,3	65,2	6,7	16,7	6,7	8,6	3,3	5,6	-	3,6	73,3	73,7	73,3	63
economico-statistico	90,2	87	72,3	66,5	5,9	9,4	10,9	13,9	8,6	6,9	2,3	2,8	70,3	78,7	62,1	68,7
educazione fisica	85,3	80,3	58	60,9	15,9	10,6	18,2	16	4,5	7,7	2,3	4	84,1	78,8	52,3	48,3
geo-biologico	93,1	87,2	75,9	65,2	13,1	11,8	5,5	13	2,8	6,4	2,8	3,2	91	89,6	85,5	83,7
giuridico	81,8	86,2	42,4	60,1	36,4	17,8	3	6,1	12,1	11,2	6,1	4,5	39,4	54,5	27,3	38,7
ingegneria	91,3	86,2	69,7	69,6	9,6	9,2	13	14	5,3	4,9	0,5	1,8	84,6	87,5	78,8	83,6
insegnamento	94,7	89,6	66,3	64,4	10,5	14,1	11,6	9	10,5	8	1,1	4	52,6	58,3	28,4	41,3
letterario	86	84,1	64,9	64,3	14	10,5	1,8	11,1	15,8	9,2	3,5	4,3	80,7	82,1	70,2	68,3
linguistico	86,9	77,4	66,7	51,1	4,3	10,6	10,1	19,2	8,7	14,5	10,1	4,2	62,3	72,9	47,8	53,8
medico	90,1	86,9	67,5	66,4	6,8	9,2	20,5	17,8	3,7	4	0,9	2,1	52,4	65,9	11,1	22,6
politico-sociale	83,7	85,9	54,6	60,6	22	14,8	7,1	9,7	12,1	11	4,3	3,5	61	71,3	38,3	51,8
scientifico	92,4	88,6	84,8	74,2	3	8,1	9,1	9,9	1,5	4,5	1,5	2,7	66,7	73,8	63,6	65,6
Unife	89,8		68,2		10,2		12,3		6,6		2,2		67,7		48,7	
Italia	85,4		64,4		10,7		13,7		7,5		3,1		76,6		60,1	

Fonte: AlmaLaurea: XVII Indagine (2015) - Profilo dei Laureati 2014. Dati estratti il 5 febbraio 2016.

NOTA 1: Le celle vuote, che si hanno quando il numero corrispondente dei laureati è nullo (nel caso di valori percentuali) oppure quando il fenomeno non ha casi validi (se nella cella sono rappresentati valori medi), sono riconoscibili mediante il trattino "-". Di conseguenza, le percentuali "0,0" non corrispondono a celle vuote: sono le percentuali inferiori a 0,05 (ma non nulle) indicate – come tutti i valori percentuali riportati nel Rapporto – con una sola cifra decimale.

NOTA 2: i totali sono calcolati come la somma delle due voci *DECISAMENTE SÌ* e *PIU' SÌ CHE NO* consultabili nei report AlmaLaurea.

NOTA 3: In tabella, le performance positive di Unife vengono riportate in grassetto.

Tabella 3.1: Tasso di soddisfazione laureandi CdS triennali - anni 2013 e 2014

Corsi di studio	gruppo disciplinare	Soddisfazione		Si iscriverebbero di nuovo all'università? (%)										Prospettive di studio	
		Sono complessivamente soddisfatti del corso di laurea (%)		sì, allo stesso corso dell'Ateneo		sì, ma ad un altro corso dell'Ateneo		sì, allo stesso corso ma in un altro Ateneo		sì, ma ad un altro corso e in un altro Ateneo		non si iscriverebbero più all'università		Intendono proseguire gli studi (%)	
		2014	2013	2014	2013	2014	2013	2014	2013	2014	2013	2014	2013	2014	2013
DESIGN DEL PRODOTTO INDUSTRIALE	architettura	91,4	82,3	80	70,6	-	-	11,4	20,6	5,7	8,8	-	-	42,9	70,6
ECONOMIA	economico-statistico	91,8	92	76	72,9	3,9	6,9	10,7	13,3	7,7	4,8	1,7	1,6	73,4	79,3
OPERATORE DEI SERVIZI GIURIDICI	giuridico	81,5	96	37	52	40,7	20	3,7	-	11,1	24	7,4	4	48,1	44
FISICA	scientifico	100	100	91,7	90	-	-	8,3	-	-	-	-	-	100	90
INFORMATICA		92,8	85,7	92,9	100	-	-	7,1	-	-	-	-	-	64,3	85,7
MATEMATICA		86,7	100	80	88,9	-	-	6,7	-	6,7	11,1	6,7	-	93,3	100
INGEGNERIA CIVILE E AMBIENTALE	ingegneria	90,1	89,5	63,4	78,9	9,9	2,6	19,7	10,5	4,2	5,3	1,4	2,6	91,5	100
INGEGNERIA ELETTRONICA E INFORMATICA		97,4	100	98,7	78,3	7,7	8,7	-	4,3	-	8,7	-	-	97,4	87
INGEGNERIA MECCANICA		91,1	97,6	77,8	92,7	2,2	2,4	17,8	2,4	-	2,4	-	-	95,6	95,1
IGIENE DENTALE (abilitante alla professione sanitaria di Igienista dentale) **	medico	100	100	100	90	-	-	-	10	-	-	-	-	12,5	60
INFERMIERISTICA (abilitante alla professione sanitaria di Infermiere) **		90,1	87,2	71,6	60,8	4,9	8,3	17,3	23,5	4,9	4,9	-	2	54,3	57,8
OSTETRICIA (abilitante alla professione sanitaria di Ostetrica/o) *		100	100	78,6	56,3	14,3	-	7,1	37,5	-	6,3	-	-	50	68,6
DIETISTICA (abilitante alla professione sanitaria di Dietista) **		100	75	50	50	-	37,5	50	12,5	-	-	-	-	75	75
EDUCAZIONE PROFESSIONALE (abilitante alla professione sanitaria di Educatore professionale) **		100	100	90,9	93,9	9,1	-	-	-	-	6,1	-	-	45,5	39,4
LOGOPEDIA (abilitante alla professione sanitaria di Logopedista) **		100	100	100	90,9	-	9,1	-	-	-	-	-	-	90	63,6
ORTOTTICA ED ASSISTENZA OFTALMOLOGICA (abilitante alla professione sanitaria di Ortottista ed assistente di oftalmologia) **		100	87,5	77,8	75	11,1	12,5	-	-	-	-	11,1	12,5	55,6	37,5
TECNICA DELLA RIABILITAZIONE PSICHIATRICA (abilitante alla professione sanitaria di Tecnico della riabilitazione psichiatrica) **		50	87,6	16,7	43,8	-	18,8	83,3	12,5	-	12,5	-	-	66,7	62,5
TECNICHE DI LABORATORIO BIOMEDICO (abilitante alla professione sanitaria di Tecnico di laboratorio biomedico) **		91,7	90,4	83,3	71,4	8,3	9,5	-	4,8	8,3	4,8	-	9,5	33,3	19
FISIOTERAPIA (abilitante alla professione sanitaria di Fisioterapista) **		94,9	93,9	71,8	77,3	2,6	-	23,1	15,2	-	3	2,6	4,5	74,4	69,7
TECNICHE DI RADIOLOGIA MEDICA, PER IMMAGINI E RADIOTERAPIA (abilitante alla professione sanitaria di Tecnico di radiologia medica) **		88,6	69,7	44,4	51,5	25,9	27,3	22,2	3	7,4	18,2	-	-	55,6	54,5
SCIENZE MOTORIE	educazione fisica	88,2	82,3	59,2	50	17,1	27,4	17,1	16,1	5,3	4,8	-	1,6	86,8	85,5
CHIMICA	chimico-farmaceutico	100	94,2	87	76,5	4,3	5,9	8,7	11,8	-	5,9	-	-	91,3	100

SCIENZE BIOLOGICHE	geo-biologico	93	99,1	76,2	74,1	14,9	14,8	4	5,6	3	2,8	2	1,9	93,1	99,1
SCIENZE GEOLOGICHE		95,7	80	78,3	80	8,7	10	8,7	10	-	-	4,3	-	95,7	100
SCIENZE E TECNOLOGIE DELLA COMUNICAZIONE	politico-sociale	84,1	93,7	61	66,7	14,6	10,4	9,8	14,6	11	6,3	3,7	-	74,4	64,6
LETTERATURE E LINGUE MODERNE E CLASSICHE	letterario, linguistico	79,3	91,5	68,8	66,1	3,9	3,4	7,8	15,3	13	11,9	6,5	3,4	72,7	83,1
SCIENZE E TECNOLOGIE PER I BENI CULTURALI	letterario	100	90	85,7	60	-	-	-	10	14,3	30	-	-	57,1	80
SCIENZE FILOSOFICHE E DELL'EDUCAZIONE	letterario, insegnamento	97,1	92,5	63,8	74,1	10,1	7,4	11,6	-	14,5	18,5	-	-	62,3	77,8

* Corsi di studio che in entrambe le rilevazioni risultavano ancora a ordinamento ex DM 509/1999.

** Corsi di studio che nella rilevazione 2013 risultavano ancora a ordinamento ex DM 509/1999.

Tabella 4: Tasso di soddisfazione laureandi specialistici/magistrali per gruppi disciplinari - anno solare 2014

Gruppo disciplinare	Soddisfazione		Si iscriverebbero di nuovo al corso di laurea magistrale? (%)										Prospettive di studio			
	Sono complessivamente soddisfatti del corso di laurea (%)		sì, allo stesso corso specialistico/magistrale dell'Ateneo		sì, ma ad un altro corso specialistico/ magistrale dell'Ateneo		sì, allo stesso corso specialistico/ magistrale ma in un altro Ateneo		sì, ma ad un altro corso specialistico/ magistrale e in un altro Ateneo		non si iscriverebbero più a nessun corso di laurea specialistico/ magistrale		Intendono proseguire gli studi (%)		di cui dottorato di ricerca (%)	
	Unife	Italia	Unife	Italia	Unife	Italia	Unife	Italia	Unife	Italia	Unife	Italia	Unife	Italia	Unife	Italia
chimico-farmaceutico	100	89,9	88,2	79,6	-	3,6	5,9	8,9	5,9	4,3	-	2,9	47,1	45,6	41,2	37,8
economico-statistico	85,4	89,4	67,2	72,5	4,4	7,1	11,7	10,3	11,7	6	3,6	3,8	22,6	26	2,9	4,9
educazione fisica	92,6	78,2	81,5	69,9	7,4	4,7	7,4	12,2	-	4,1	3,7	8,7	33,3	41,8	3,7	8,6
geo-biologico	95,3	88,5	80,2	73,1	4,7	6,2	4,7	9,8	6,6	6,3	1,9	4,2	54,7	59	34,9	36
ingegneria	88,4	90,1	68,9	76,3	1,9	5,9	18,4	11,4	8,7	3,2	1,9	2,8	24,3	22,7	16,5	12,5
letterario	91,9	85,6	86,5	70,7	-	5,8	-	8,6	8,1	6,3	5,4	7,9	59,5	50,3	40,5	25,6
linguistico	90,7	83,4	87,5	64,7	3,1	6,9	3,1	10,2	6,3	10,2	-	7,6	18,8	31,6	6,3	11,5
medico	86	78	74	67	10	3,9	8	16,5	-	3,1	8	8,8	50	58	16	12,3
scientifico	100	89,9	81,3	78,4	9,4	4,7	9,4	9,8	-	3,6	-	3	50	50,6	40,6	41,1

Unife	90,2	75,5	4,4	9,3	6,9	3,3	36,7	18,9
Italia	87,2	71,8	6,5	10,3	5,9	5	38,3	14,3

* I dati di profilo non vengono visualizzati per collettivi con meno di 5 laureati.

Fonte: AlmaLaurea: XVII Indagine (2015) - Profilo dei Laureati 2014. Dati estratti il 5 febbraio 2016.

NOTA 1: Le celle vuote, che si hanno quando il numero corrispondente dei laureati è nullo (nel caso di valori percentuali) oppure quando il fenomeno non ha casi validi (se nella cella sono rappresentati valori medi), sono riconoscibili mediante il trattino “-”. Di conseguenza, le percentuali “0,0” non corrispondono a celle vuote: sono le percentuali inferiori a 0,05 (ma non nulle) indicate – come tutti i valori percentuali riportati nel Rapporto – con una sola cifra decimale.

NOTA 2: i totali sono calcolati come la somma delle due voci *DECISAMENTE SÌ* e *PIU' SÌ CHE NO* consultabili nei report AlmaLaurea.

NOTA 3: In tabella, le performance positive di Unife vengono riportate in grassetto.

XVII Indagine (2015)		
Profilo dei laureati 2014	Collettivo selezionato	
	Unife	Italia
Numero dei laureati	568	65.136
Hanno compilato il questionario	551	58.946

XVII Indagine (2015)		
Sono complessivamente soddisfatti del corso di laurea (%)	Unife	Italia
decisamente sì	36,7	36,5
più sì che no	53,5	50,7
Totale	90,2	87,2

Tabella 4.1: Tasso di soddisfazione laureandi CdS specialistici/magistrali - anni 2013 e 2014

Corsi di studio	gruppo disciplinare	Soddisfazione		Si iscriverebbero di nuovo all'università? (%)										Prospettive di studio	
		Sono complessivamente soddisfatti del corso di laurea (%)		sì, allo stesso corso dell'Ateneo		sì, ma ad un altro corso dell'Ateneo		sì, allo stesso corso ma in un altro Ateneo		sì, ma ad un altro corso e in un altro Ateneo		non si iscriverebbero più all'università		Intendono proseguire gli studi (%)	
		2014	2013	2014	2013	2014	2013	2014	2013	2014	2013	2014	2013	2014	2013
ECONOMIA, MERCATI E MANAGEMENT	economico-statistico	84,8	89,4	67,9	68,1	3,8	2,1	11,5	11,7	11,5	11,7	3,8	6,4	23,7	20,2
FISICA	scientifico	100	88,9	87,5	72,2	6,3	-	6,3	16,7	-	5,6	-	5,6	81,3	77,8
MATEMATICA		100	91,7	83,3	79,2	-	4,2	16,7	16,7	-	-	-	-	25	33,3
INGEGNERIA CIVILE	ingegneria	78,4	*	51,4	*	2,7	*	27	*	18,9	*	-	*	27	*
INGEGNERIA ELETTRONICA E DELLE TELECOMUNICAZIONI		80	88,9	90	100	-	-	10	-	-	-	-	-	50	22,2
INGEGNERIA INFORMATICA E DELL'AUTOMAZIONE		100	100	88,2	70	-	-	-	10	5,9	20	5,9	-	17,6	10
INGEGNERIA MECCANICA		100	100	88,9	93,3	-	-	11,1	-	-	6,7	-	-	16,7	13,3
SCIENZE INFERMIERISTICHE E OSTETRICHE	medico	87,6	100	81,3	100	12,5	-	-	-	-	-	6,3	-	68,8	66,7
SCIENZE DELLE PROFESSIONI SANITARIE		94,7	75	84,2	25	5,3	-	10,5	-	-	-	-	50	36,8	-
TECNICHE DIAGNOSTICHE		71,5	88,9	50	66,7	14,3	-	14,3	33,3	-	-	21,4	-	50	33,3
SCIENZE RIABILITATIVE DELLE PROFESSIONI SANITARIE	educazione fisica	92,6	88,5	81,5	76,9	7,4	-	7,4	11,5	-	3,8	3,7	7,7	33,3	23,1
SCIENZE E TECNICHE DELL'ATTIVITÀ MOTORIA PREVENTIVA E ADATTATA		92,6	88,5	81,5	76,9	7,4	-	7,4	11,5	-	3,8	3,7	7,7	33,3	23,1
SCIENZE CHIMICHE	chimico-farmaceutico	100	95,7	88,2	82,6	-	4,3	5,9	4,3	5,9	4,3	-	4,3	47,1	56,5
SCIENZE BIOMOLECOLARI E CELLULARI	geo-biologico	96,1	93,7	84,3	75	3,9	4,2	-	8,3	5,9	8,3	2	2,1	64,7	45,8
TECNOLOGIE AGRO-ALIMENTARI E BIOTRASFORMAZIONI INDUSTRIALI		88,2	100	82,4	85,7	-	-	5,9	-	5,9	14,3	5,9	-	52,9	28,6
ECOLOGIA ED EVOLUZIONE		95,5	87,5	77,3	62,5	9,1	-	4,5	-	9,1	25	-	12,5	50	12,5
SCIENZE GEOLOGICHE, GEORISORSE E TERRITORIO		100	82,6	71,4	60,9	-	4,3	21,4	13	7,1	17,4	-	4,3	28,6	26,1
LINGUE E LETTERATURE STRANIERE	linguistico	90,7	80	87,5	72	3,1	-	3,1	4	6,3	16	-	8	18,8	36
QUATERNARIO, PREISTORIA E ARCHEOLOGIA	letterario	85,7	86,7	81	60	-	20	-	3,3	9,5	10	9,5	6,7	61,9	60
CULTURE E TRADIZIONI DEL MEDIO EVO E DEL RINASCIMENTO		100	94,4	91,7	100	-	-	-	-	8,3	-	-	-	50	61,1

* I dati di profilo non vengono visualizzati per collettivi con meno di 5 laureati

Tabella 5: Tasso di soddisfazione laureandi CdS magistrali a ciclo unico per gruppi disciplinari - anno solare 2014

Gruppo disciplinare	Soddisfazione		Si iscriverebbero di nuovo all'università? (%)										Prospettive di studio			
	Sono complessivamente soddisfatti del corso di laurea (%)		sì, allo stesso corso dell'Ateneo		sì, ma ad un altro corso dell'Ateneo		sì, allo stesso corso ma in un altro Ateneo		sì, ma ad un altro corso e in un altro Ateneo		non si iscriverebbero più all'università		Intendono proseguire gli studi (%)		di cui dottorato di ricerca(%)	
	Unife	Italia	Unife	Italia	Unife	Italia	Unife	Italia	Unife	Italia	Unife	Italia	Unife	Italia	Unife	Italia
architettura	83	79	71	50,7	3	9	14	26,7	7	8,5	5	4,2	51	43	9	10,2
chimico-farmaceutico	93,1	91,4	74	67,9	15,9	10,6	5,7	12,7	3,3	5,5	0,4	2,8	44,3	46,3	11,8	12,4
giuridico	90	87,7	69,4	68,6	6,5	7,1	8,2	13,9	11,8	7,7	3,5	2,3	56,5	65,8	6,5	5,9
medico	83,8	81,1	57,4	64,3	2,2	3,6	36,8	27,4	2,9	3	0,7	1,2	94,1	92,3	1,5	2,2

Unife	88,8	68,9	8,6	14,1	6	2	58,9	7,8
Italia	85,5	64,8	7,1	18,9	6,2	2,5	65,8	6,7

Fonte: AlmaLaurea: XVII Indagine (2015) - Profilo dei Laureati 2014. Dati estratti il 5 febbraio 2016.

NOTA 1: Le celle vuote, che si hanno quando il numero corrispondente dei laureati è nullo (nel caso di valori percentuali) oppure quando il fenomeno non ha casi validi (se nella cella sono rappresentati valori medi), sono riconoscibili mediante il trattino “-”. Di conseguenza, le percentuali “0,0” non corrispondono a celle vuote: sono le percentuali inferiori a 0,05 (ma non nulle) indicate – come tutti i valori percentuali riportati nel Rapporto – con una sola cifra decimale.

NOTA 2: i totali sono calcolati come la somma delle due voci *DECISAMENTE SÌ* e *PIÙ SÌ CHE NO* consultabili nei report AlmaLaurea.

NOTA 3: In tabella, le performance positive di Unife vengono riportate in grassetto.

XVII Indagine (2015)		
Profilo dei laureati 2014	Collettivo selezionato	
	Unife	Italia
Numero dei laureati	669	24.433
Hanno compilato il questionario	652	22.669

XVII Indagine (2015)		
Sono complessivamente soddisfatti del corso di laurea (%)	Unife	Italia
decisamente sì	33,3	32,1
più sì che no	55,5	53,4
Totale	88,8	85,5

Tabella 5.1: Tasso di soddisfazione laureandi CdS magistrali a ciclo unico - anni 2013 e 2014

Corsi di studio	gruppo disciplinare	Soddisfazione		Si iscriverebbero di nuovo all'università? (%)										Prospettive di studio	
		Sono complessivamente soddisfatti del corso di laurea (%)		sì, allo stesso corso dell'Ateneo		sì, ma ad un altro corso dell'Ateneo		sì, allo stesso corso ma in un altro Ateneo		sì, ma ad un altro corso e in un altro Ateneo		non si iscriverebbero più all'università		Intendono proseguire gli studi (%)	
		2014	2013	2014	2013	2014	2013	2014	2013	2014	2013	2014	2013	2014	2013
ARCHITETTURA	architettura	90,4	87,6	82,5	71,9	-	-	9,5	12,5	3,2	15,6	4,8	-	47,6	56,3
GIURISPRUDENZA	giuridico	89,5	89,4	74,4	61,7	3	12,1	8,3	14,9	12,8	9,2	1,5	2,1	60,2	57,4
GIURISPRUDENZA (sede di ROVIGO)		91,8	94,9	51,4	83,1	18,9	6,8	8,1	1,7	8,1	6,8	10,8	1,7	43,2	50,8
MEDICINA E CHIRURGIA**	medico	84,4	82,4	57,5	56,5	2,2	3,1	36,6	33,6	3	5,3	0,7	1,5	94	93,9
ODONTOIATRIA E PROTESI DENTARIA**		*	100	*	64,3	*	7,1	*	28,6	*	-	*	-	*	57,1
CHIMICA E TECNOLOGIA FARMACEUTICHE	chimico-	100	96,3	76,5	83	11,8	9,4	11,8	1,9	-	5,7	-	-	47,1	34
FARMACIA	farmaceutico	98,6	98	79,2	81,7	13,9	9,6	2,8	6,7	2,8	1	-	1	40,3	41,3
Unife 2014		88,8		68,9		8,6		14,1		6		2		58,9	
Unife 2013		90,9		68,6		6,8		15,3		8,2		1,0		55,8	

* I dati di profilo non vengono visualizzati per collettivi con meno di 5 laureati

** Corsi di studio a ordinamento ex DM 509/1999.

Figura 1: Soddisfazione complessiva – confronto Univeristà di Ferrara-Italia - anno solare 2014

	Soddisfazione	Si iscriverebbero di nuovo all'università? (%)					Prospettive di studio
	Sono complessivamente soddisfatti del corso di laurea (%)	sì, allo stesso corso dell'Ateneo	sì, ma ad un altro corso dell'Ateneo	sì, allo stesso corso ma in un altro Ateneo	sì, ma ad un altro corso e in un altro Ateneo	non si iscriverebbero più all'università	Intendono proseguire gli studi (%)
Unife 2014	89,7	69,8	8,7	12	6,6	2,4	59,3
Italia 2014	85,9	66,7	9,1	13,2	6,9	3,6	63,5
Unife 2013	89,5	67,7	9	11,7	8,4	2,9	57,4
Italia 2013	86	66,9	9,1	12,6	7	3,9	62,9

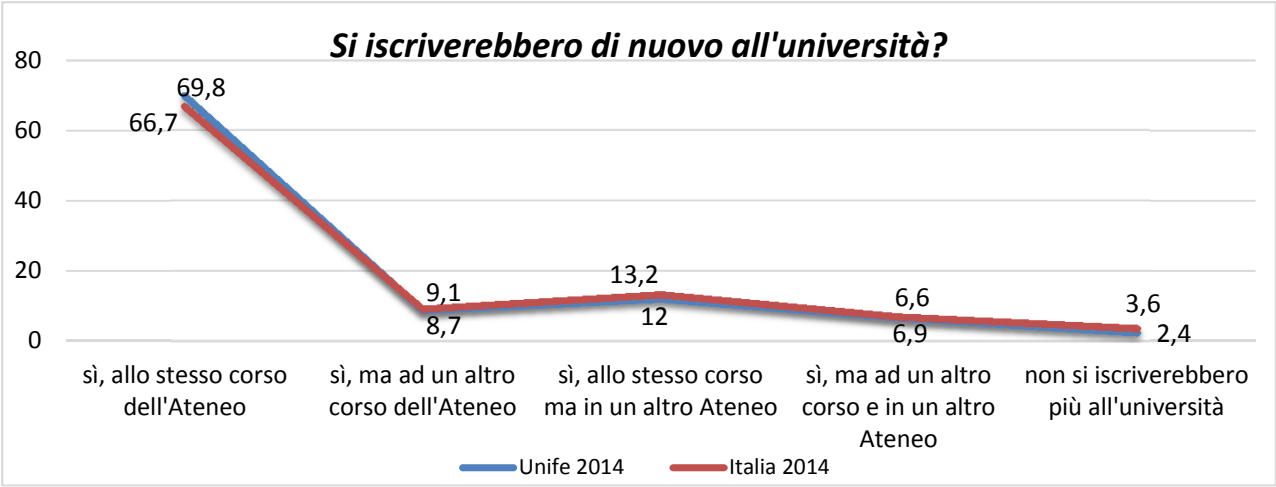


Figura 1-bis: Soddisfazione complessiva – confronto anni solari 2013 e 2014

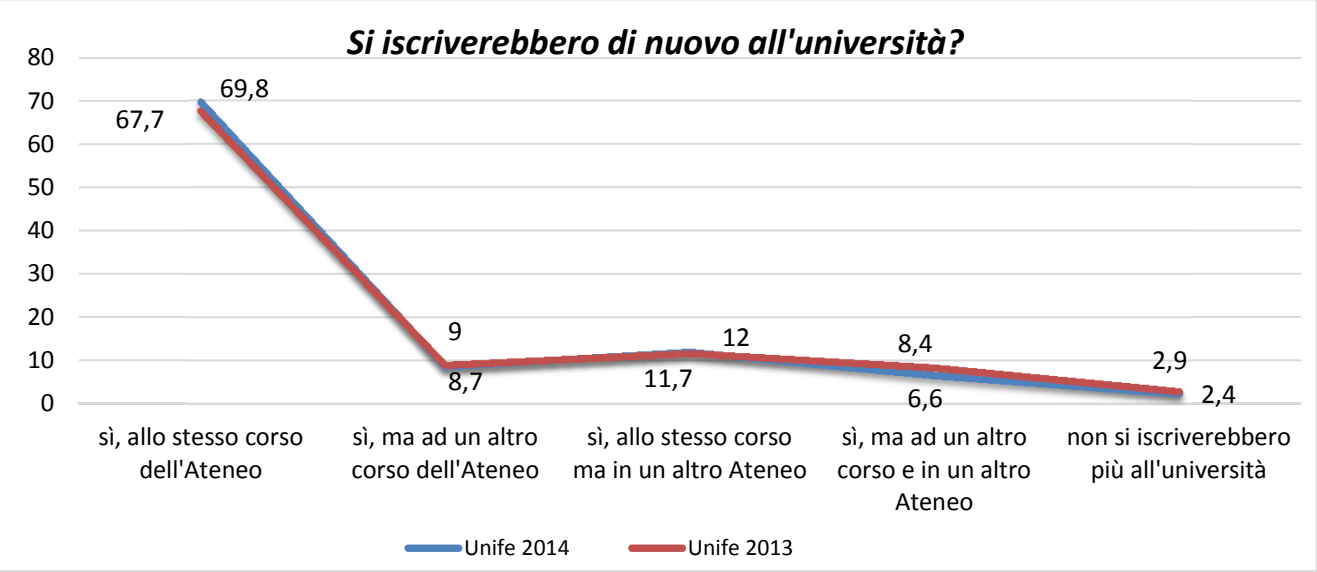


Figura 2: Soddisfazione complessiva – confronto percentuale Università di Ferrara-Italia - anni solari 2012, 2013 e 2014

	2014	2013	2012
% Unife	89,7	89,5	90
% Italia	85,9	86	86,7

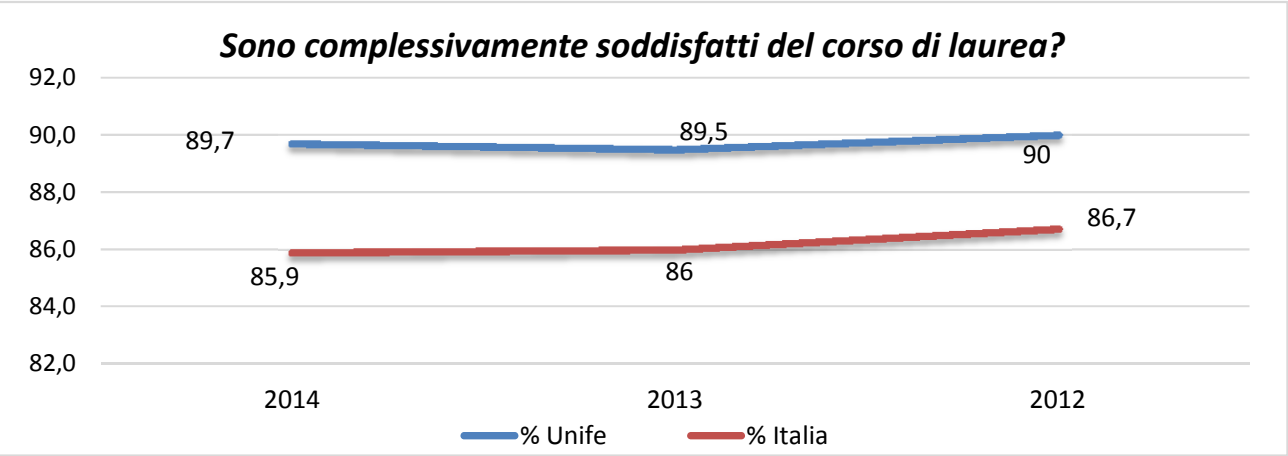


Figura 3: Soddisfazione complessiva per Dipartimento - confronto anni solari 2013-2014

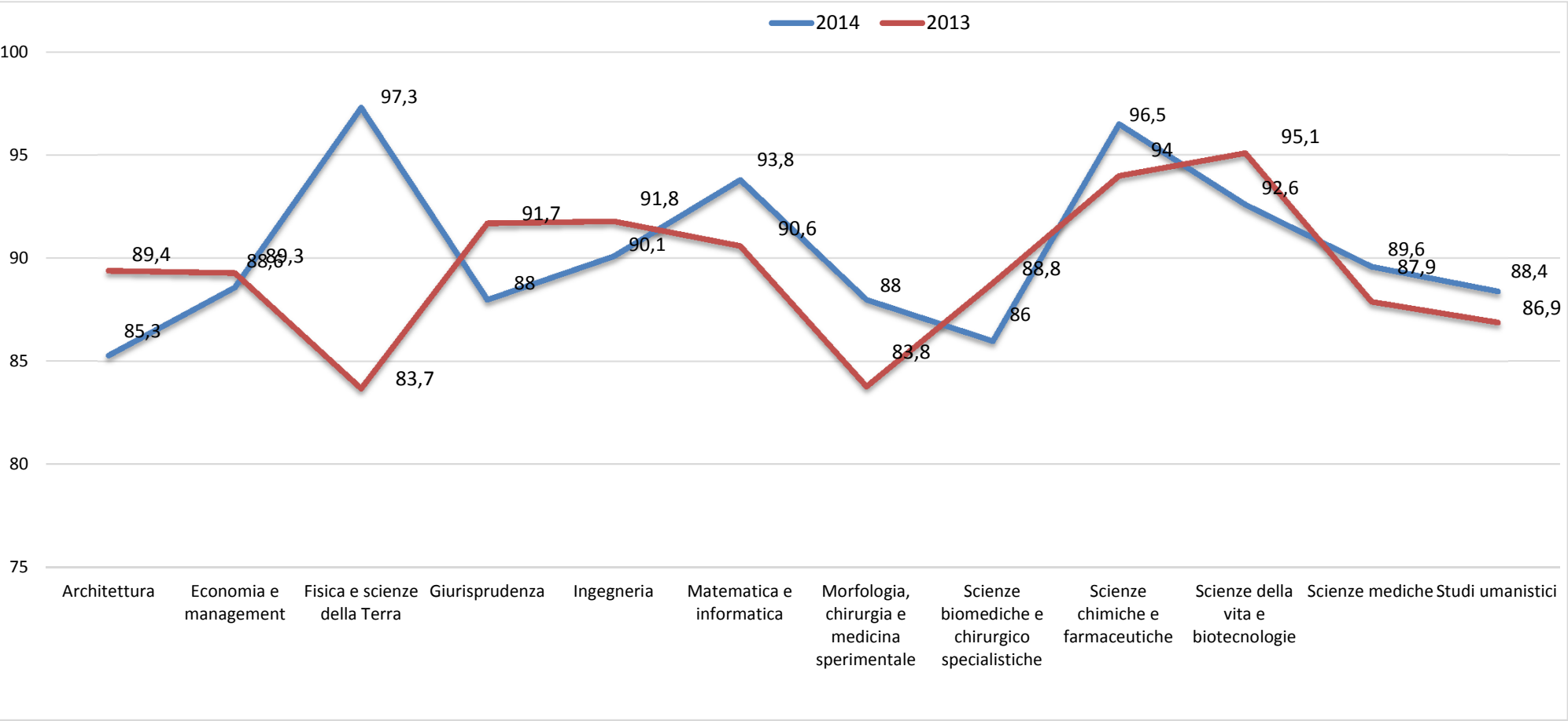


Figura 4: Studenti intenzionati a proseguire gli studi - andamento percentuale - anni solari 2004-2014

Prospettive di studio: <i>Intendono proseguire gli studi (%)</i>										
2004	2005	2006	2007	2008	2009	2010	2011	2012	2013	2014
56,7	59,2	60,9	55,4	57,3	56,9	58,3	59,8	57,3	57,4	59,3

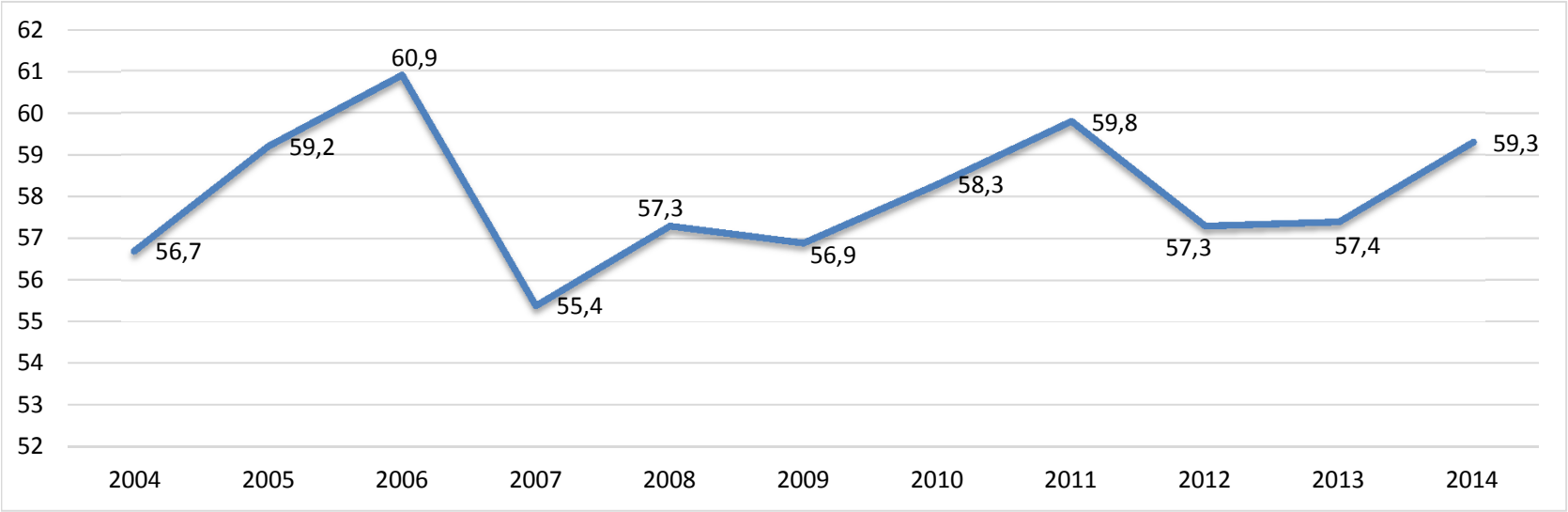


Figura 5: Studenti intenzionati a proseguire gli studi per Dipartimento - anni solari 2013 - 2014

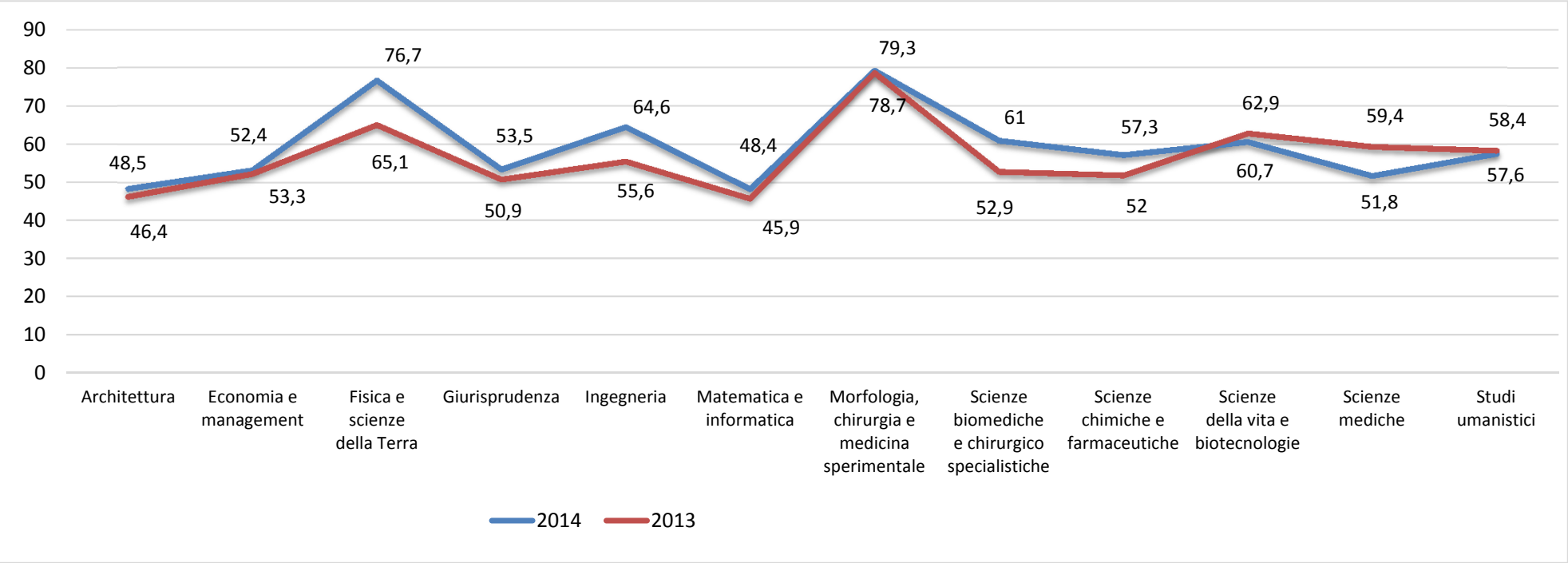


Figura 6: Percentuale di studenti intenzionati a proseguire gli studi - confronto Università di Ferrara-Italia - anni solari 2013-2014

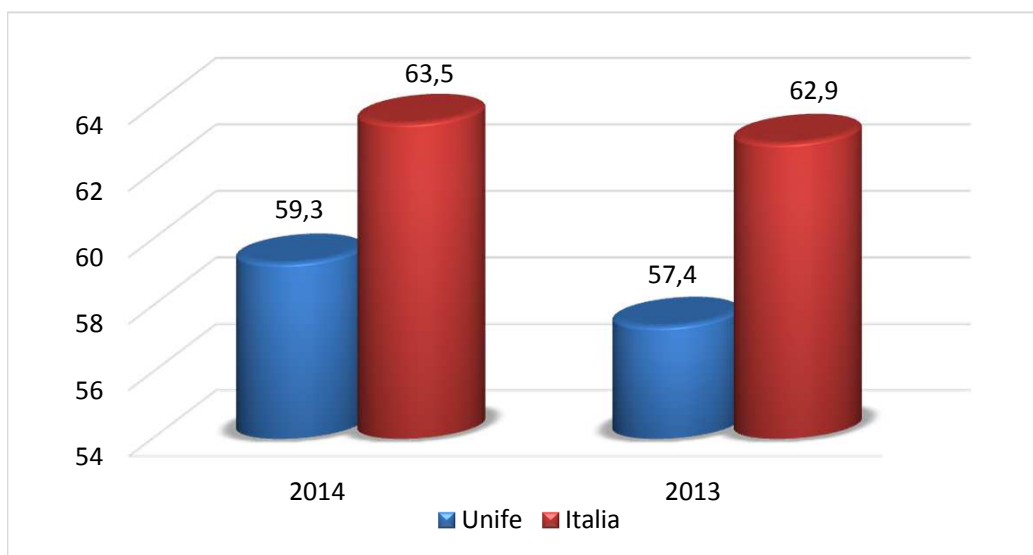


Tabella di riepilogo corrispondenza tra gruppi disciplinari e classi di laurea con riferimento agli anni solari 2012 - 2014

NOTA: per la determinazione dei gruppi disciplinari sono stati incrociati i criteri di estrazione *Tipo di corso*, *Gruppo disciplinare* e *Classe di laurea*, reperibili nella

NOTA: per la determinazione dei gruppi disciplinari sono stati indicati i centri di estrazione: "tipo di corso", "gruppo disciplinare" e "classe di laurea", reperibili nella

Gruppi disciplinari	Corsi di Laurea I livello		Corsi di Laurea II livello		Corsi di Laurea a Ciclo Unico		
	Classe*	Denominazione	Classe*	Denominazione	Classe*	Denominazione	
architettura	L-4, 42	Disegno industriale			LM-4, LM-4 CU, 4/S	Architettura e ingegneria edile-architettura	
chimico-farmaceutico	L-27, 21	Scienze e tecnologie chimiche	LM-54, 62/S	Scienze chimiche	LM-13, 14/S	Farmacia e farmacia industriale	
	L-29, 24	Scienze e tecnologie farmaceutiche					
economico-statistico	L-18, 17	Scienze dell'economia e della gestione aziendale	LM-56, 64/S	Scienze dell'economia			
	L-33, 28	Scienze economiche	LM-77, 84/S	Scienze economico-aziendali			
educazione fisica	L-22, 33	Scienze delle attività motorie e sportive	LM-67, 76/S	Scienze e tecniche delle attività motorie preventive e adattate			
geo-biologico	L-2, 1	Biotechnologie	LM-6, 6/S	Biologia			
	L-13, 12	Scienze biologiche	LM-8, 8/S	Biotechnologie industriali			
	L-34, 16	Scienze geologiche	LM-74, 86/S	Scienze e tecnologie geologiche			
giuridico	L-14, 2	Scienze dei servizi giuridici	LMG/01, 22/S, 102/S	Giurisprudenza	LMG/01, 22/S, 102/S	Giurisprudenza	
	31	Scienze giuridiche					
ingegneria	L-7, 8	Ingegneria civile e ambientale	LM-23, 28/S	Ingegneria civile			
			LM-29, 32/S	Ingegneria elettronica			
			LM-32, 35/S	Ingegneria informatica			
			LM-33, 36/S	Ingegneria meccanica			
	L-8, 9	Ingegneria dell'informazione	LM-53, 61/S	Scienze e ingegneria dei materiali			
	L-9, 10	Ingegneria industriale					
insegnamento	L-19, 18	Scienze dell'educazione e della formazione					
letterario	L-1, 13	Beni culturali	LM-2, 2/S	Archeologia			
	L-5, 29	Filosofia	LM-78, 17/S, 18/S, 96/S	Scienze filosofiche			
	L-10, 5	Lettere	LM-14, 16/S, 40/S	Filologia moderna			
	L-43, 41	Tecnologie per la conservazione e il restauro dei beni culturali					
linguistico	L-11, 11	Lingue e culture moderne	LM-37, 42/S	Lingue e letterature moderne europee e americane			
medico	L/SNT1 SNT/1	Professioni sanitarie infermieristiche e professioni sanitarie osetriche	LM/SNT1, SNT_SPEC/1	Scienze infermieritische e ostetriche	LM-41, 46/S	Medicina e chirurgia	
	L/SNT2 SNT/2	Professioni sanitarie della riabilitazione	LM/SNT2, SNT_SPEC/2	Scienze riabilitative delle professioni sanitarie	LM-46, 52/S	Odontoiatria e protesi dentaria	
	L/SNT3 SNT/3	Professioni sanitarie tecniche	LM/SNT3, SNT_SPEC/3	Scienze delle professioni sanitarie tecniche			
politico-sociale	L-15, 39	Scienze del turismo	LM-49, 55/S	Progettazione e gestione dei sistemi turistici			
	L-20, 14	Scienze della comunicazione					
scientifico	L-30, 25	Scienze e tecnologie fisiche	LM-17, 20/S	Fisica			
	L-31, 26	Scienze e tecnologie informatiche	LM-18, 23/S	Informatica			
			LM-40, 45/S	Matematica			
	L-35, 32	Scienze matematiche	LM-60, 68/S	Scienze della natura			